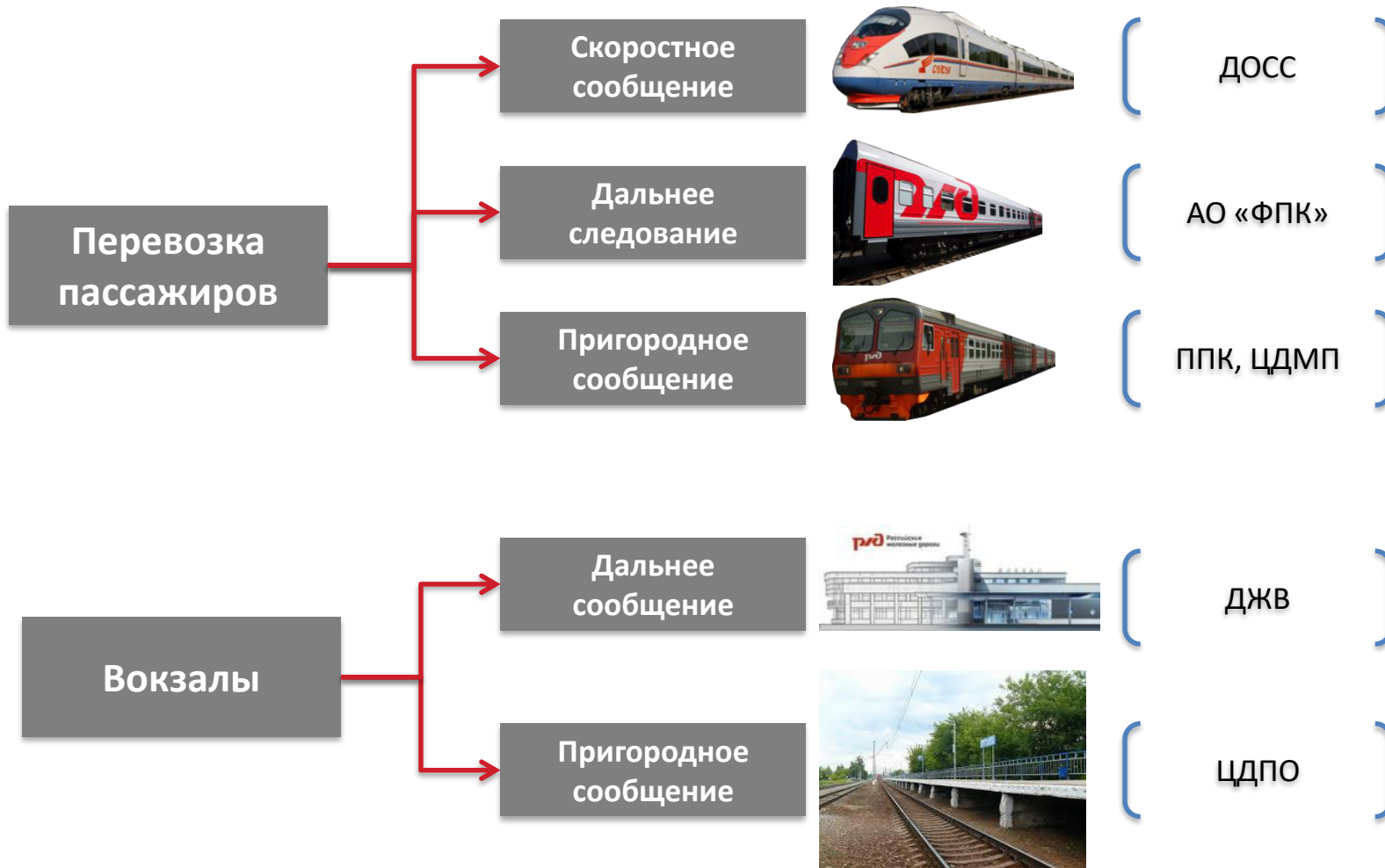


**Организация
пассажирских перевозок
в дальнем следовании**

- ▶ Одной из важнейших задач структурной реформы железнодорожного транспорта является **развитие конкурентного сектора** в сфере пассажирских перевозок, в том числе создание пассажирских компаний, владеющих собственным подвижным составом.
- ▶ До последнего времени в России фактически **отсутствовал** рынок железнодорожных пассажирских перевозок.
- ▶ Отрасль была монопольной с большой долей государственного регулирования.
- ▶ Создание в результате структурной реформы условий для недискриминационного доступа к инфраструктуре железнодорожного транспорта компаний-перевозчиков обеспечит **развитие конкуренции** в сфере железнодорожных пассажирских перевозок.

Укрупнённая структура бизнес-блока «Пассажирские перевозки и сервис»



Имущество пассажирского комплекса холдинга

Наименование		Количество
Транспортные средства		
	пассажирские вагоны	24,7 тыс.
	секции электропоездов	6,9 тыс.
	поезда «Сапсан» и «Аллегро»	12 составов
	дизельный подвижной состав	1,8 тыс.
Объекты недвижимости		
	вокзалы	1 135
	платформы	15 тыс.
	вагонные депо	40
	моторвагонные депо	50
	заводы по ремонту подвижного состава	8
	комбинаты питания	6

**Стоимость
имущества
пассажирского
комплекса**

375,1
млрд. руб.

Виды пассажирских железнодорожных перевозок



Высокоскоростные перевозки электропоездами «Сапсан»



Начало эксплуатации –

17 декабря 2009 г.

Количество рейсов:

**(Москва – Санкт-Петербург)
– 7 пар в день**

**(Москва – Нижний
Новгород) – 2 пары в день**

Перевезено в 2012 году:

более 3 млн. пассажиров

Использование

вместимости: 90%

Международное скоростное сообщение электропоездами «Аллегро»

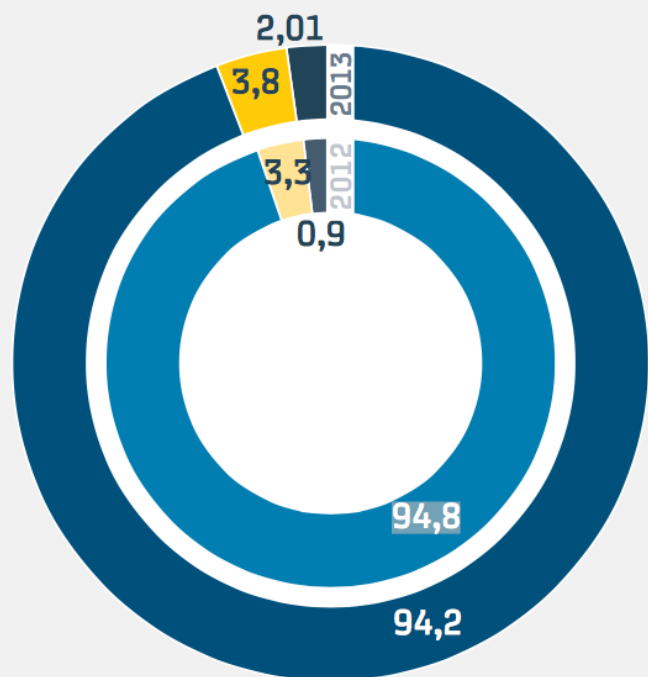


Начало эксплуатации –
12 декабря 2010 года

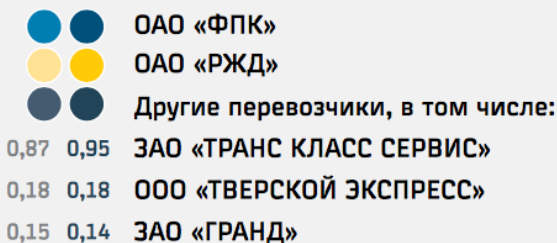
Количество рейсов:
(Хельсинки – С-Петербург) –
4 пары в день

Использование
вместимости: 40,5%

Структура рынка пассажирских перевозок в дальнем следовании



2012 2013



На сети железных дорог России во внутреннем сообщении (внутригосударственные перевозки), кроме поездов формирования ОАО «ФПК», курсируют высокоскоростные поезда «Сапсан» ОАО «РЖД», поезда и вагоны частных перевозчиков (ЗАО «ГрандСервисЭкспресс», ЗАО «ТрансКлассСервис», ООО «Тверской экспресс» и другие).

Благодаря запуску нового типа скоростных поездов «Ласточка» в 2013 году увеличилась доля ОАО «РЖД» — до 3,81 %.
С 1 августа 2013 года поезда «Ласточка» на направлении Москва — Нижний Новгород переданы в аренду ОАО «ФПК».

АО «ФПК» в сравнении с зарубежными компаниями

АО «ФПК» (Россия)

4 548 млн евро

общая сумма доходов

114 млн чел.

перевезённых пассажиров

80 415 работников

Деятельность АО «ФПК» включает полный цикл бизнес-процессов: приобретение, обслуживание и ремонт подвижного состава, организацию продаж, сбор выручки, управление и администрирование, коммуникации и ИТ. АО «ФПК» имеет 15 филиалов, разветвлённую сеть депо и вагонных участков и персонал, обеспечивающий все бизнес-процессы.

DB Bahn Long Distance (ФРГ)

3 982 млн евро

общая сумма доходов

131 млн чел.

перевезённых пассажиров

15 947 работников

DB Bahn Long Distance – блок компаний, бизнес-единица в группе Deutsche Bahn, включающая несколько компаний – перевозчиков с широкой географией и видами деятельности (дневные/ночные поезда, туризм, кейтеринг в поездах, маркетинг и продажи).

Ремонтная деятельность, сервис и управление подвижным составом, коммуникации и ИТ осуществляются специализированными компаниями другого блока группы Deutsche Bahn – «DB Services» (26 375 сотрудников).

SNCF Voyages (Франция)

7 500 млн евро

общая сумма доходов

128 млн чел.

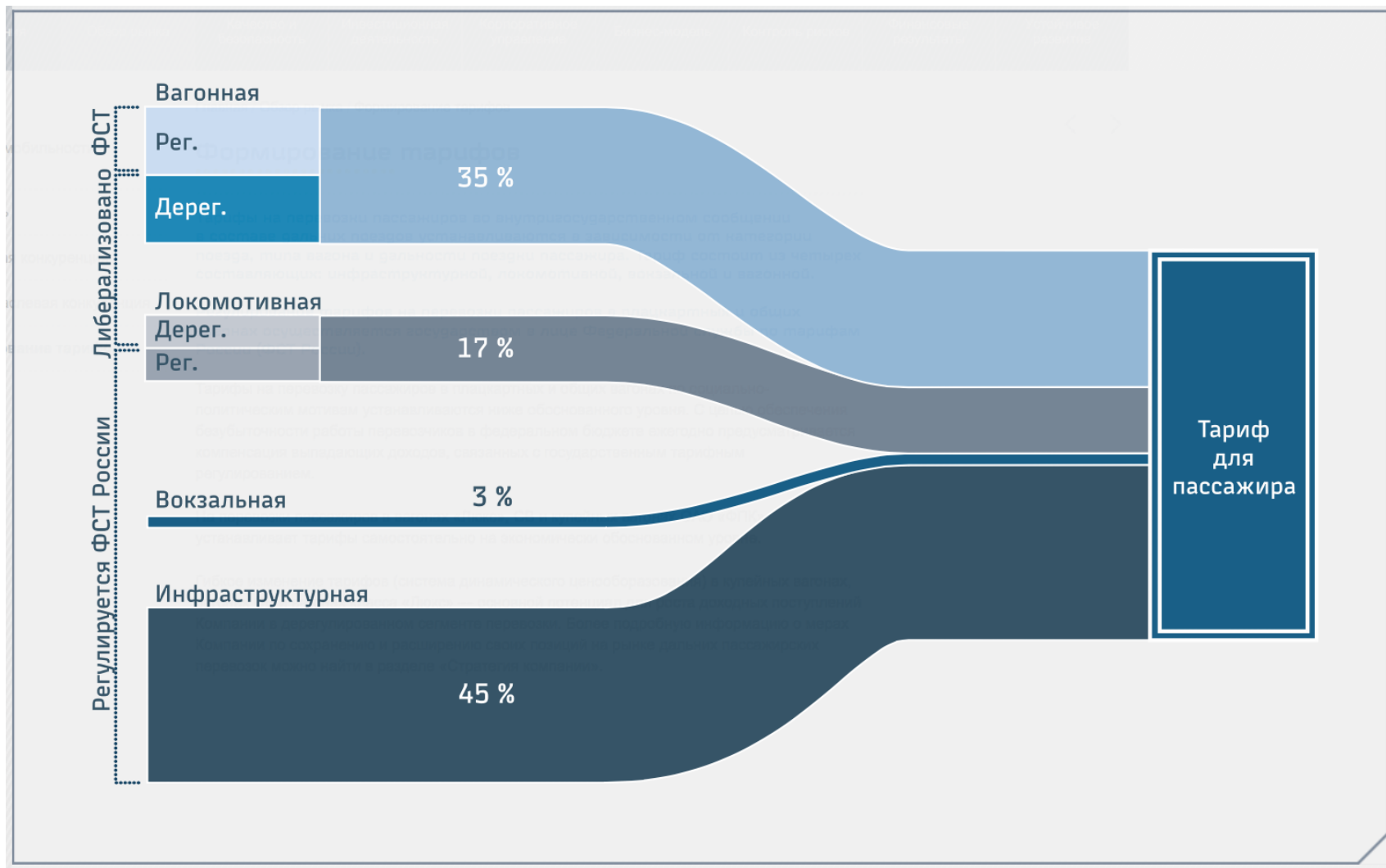
перевезённых пассажиров

24 764

Voyages – бизнес-блок в холдинге SNCF, состоящий из нескольких компаний, осуществляющих железнодорожные и автобусные перевозки в Европе, а также специализированных компаний в сферах продаж, CRM, ИТ-решений, управления подвижным составом.

Ремонтная деятельность не входит в блок и представлена в холдинге предприятием Masteris, которое обслуживает предприятия холдинга SNCF и сторонних заказчиков по всей Европе (39 ремонтных и обслуживающих депо, 24 000 человек).

Структура тарифа для пассажира по составляющим



Дирекция железнодорожных вокзалов



Профильная специализация дирекции – оказание услуг пассажирам и продажа услуг вокзальной инфраструктуры перевозчикам пассажиров, багажа и грузобагажа.

Годовой пассажиропоток – **366,5 млн. чел.**

Штат сотрудников: **14,5 тыс.**

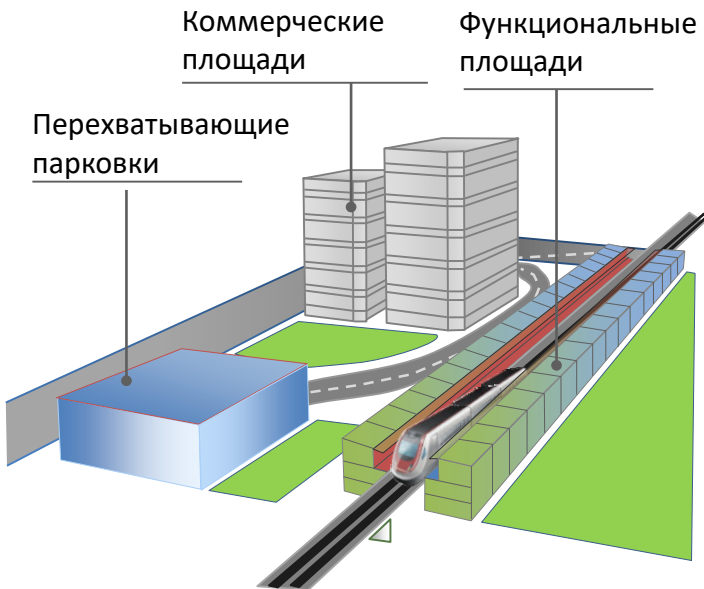
Вокзалов в управлении: **354**



В соответствии с утверждённой концепцией эффективного использования и развития железнодорожных вокзалов до 2030 года **целевая модель вокзала – транспортно-пересадочный узел** с развитой общественно-деловой функцией

Транспортно-пересадочные узлы

Транспортные узлы комбинируют несколько видов транспорта, включая метро, пригородные поезда, дальние и скоростные поезда, общественный городской наземный транспорт, личный автотранспорт.



Berlin Hauptbahnhof

Центральная дирекция пассажирских обустройств

Профильная специализация дирекции – улучшение сервиса и повышение качества предоставляемых услуг для всех пассажиров сети, продажа услуг вокзальной инфраструктуры перевозчикам пассажиров, обеспечение эффективности управления имущественным комплексом.



600 вокзалов

200 пассажирских зданий

157 турникетных объектов

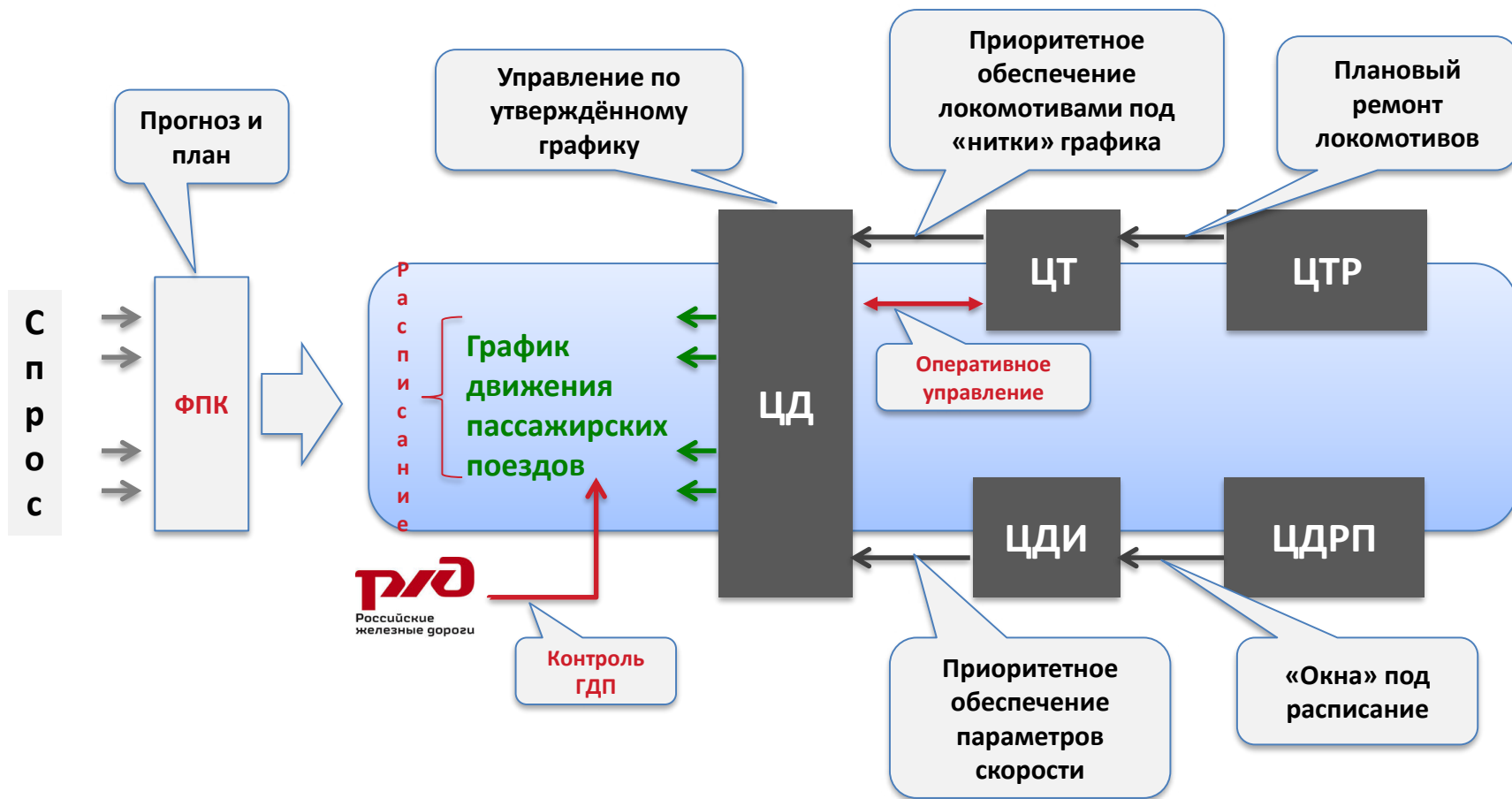
2900 турникетов

1000 павильонов

15 тысяч платформ

В состав ЦДПО входит 16 региональных дирекций

Укрупнённая схема организации пассажирских перевозок



Вагоны



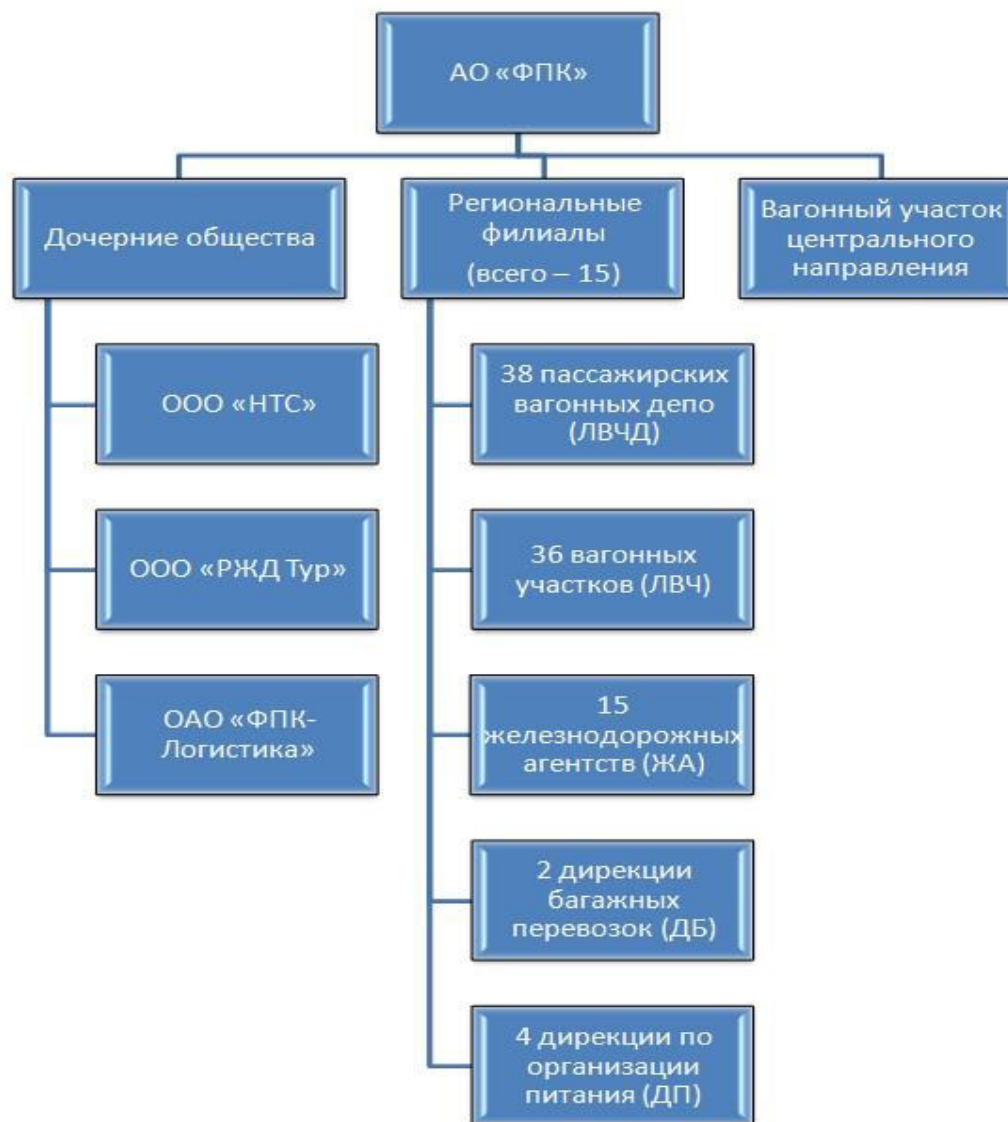
Основные параметры вагонов:

- грузоподъёмность
- тара
- удельный объём кузова
- число осей
- удельная площадь пола
- коэффициент тары
- давление от колесной пары на рельсы
- давление на 1 м пути

Двухэтажные пассажирские вагоны



АО «Федеральная пассажирская компания»



Стратегия АО «ФПК»

→ **Расширение практики применения динамического ценообразования**

→ **Повышение эффективности деятельности в сфере перевозок багажа, грузобагажа и почты**

→ **Оптимизация каналов продаж (включая брендинг)**

→ **Оптимизация продуктов и услуг**

→ **Оптимизация маршрутной сети и развитие мультимодальных перевозок**

→ **Оптимизация продуктового предложения**

→ **Развитие передовых навыков и компетенций в ключевых функциональных областях**

Государственные задачи с участием АО «ФПК»

→ Обеспечение условий экономического роста, повышение конкурентоспособности национальной экономики и качества жизни населения

→ Повышение географической и технологической доступности транспортных услуг, определяющих возможности территориального развития экономики и социальной сферы

→ Удешевление и ускорение перевозок на магистральных видах транспорта, способствующих сближению удалённых друг от друга регионов страны, повышению качества жизни населения и уровня деловой активности, укреплению территориального единства страны и созданию более благоприятных условий для реализации потенциальных экономических и социальных возможностей каждого российского региона

→ Обеспечение объёмных характеристик транспортного обслуживания, напрямую влияющих на полноту реализации экономических связей внутри страны и за её пределами, а также на возможность перемещения всех слоёв населения для удовлетворения производственных и социальных потребностей

→ Улучшение качественных характеристик уровня транспортного обслуживания населения, связанных со своевременностью, ритмичностью, безопасностью и экологичностью пассажирских перевозок в дальнем следовании

- ▶ Правила расчёта цен на билеты – **«динамическое ценообразование»**.
- ▶ На каждом направлении действуют тарифные планы, сформированные с учётом сезона, дня недели и объёмов перевозок.
- ▶ При этом, в некоторых случаях, минимальный тариф в вагонах купе будет лишь незначительно превышать тарифы, действующие в плацкартных вагонах.
- ▶ По мере заполнения мест в вагонах поезда и в случае высокого спроса на конкретную дату, тариф будет увеличиваться.
- ▶ В этом и заключается принцип «динамического ценообразования».

Чем выше спрос и меньше мест, тем выше цена на билеты.

Однако, в случае низкого спроса, а также при наличии в свободной продаже на рынке более низких тарифов конкурентов, продажа по низким тарифам может продолжаться вплоть до даты отправления.

- ▶ Возврат билетов будет осуществляться в соответствии с тарифами, по которым была произведена покупка этих билетов.
- ▶ Продажа билетов открываются за 45 или 60 суток в зависимости от маршрута.
- ▶ «Динамическое ценообразование» применяется в следующих классах обслуживания: Люкс, СВ, купе (в купейных вагонах предоставляются разные тарифные планы для нижних и верхних мест), вагоны с местами для сидения поездов «Ласточка» Москва – Нижний Новгород и «Невский экспресс» Москва – Санкт-Петербург.

- ▶ **Программа «РЖД Бонус»** – это возможность накапливать баллы за совершённые поездки в поездах и вагонах ОА «ФПК» и поездах «Сапсан», курсирующих по территории Российской Федерации и за её пределами.
- ▶ Полученные баллы можно обменять на премиальные поездки.

- ▶ В 2013 году в программе лояльности «РЖД Бонус» было зарегистрировано 346 184 участника, из которых 22 811 накопили баллы на премиальные билеты, а 8 538 участников обратились с заявкой для получения премии.
- ▶ За 2013 год участниками программы совершено свыше 1 200 000 поездок.
- ▶ Каждый участник совершил в среднем за год 5,8 поездки.
- ▶ Доля активных участников составляет 59% от общего количества участников, зарегистрированных в программе «РЖД Бонус» в 2013 году.
- ▶ Ключевыми событиями в 2013 году в рамках развития программы лояльности «РЖД Бонус» стали запуск совместного кобрендингового проекта с Банком ВТБ24 (ЗАО) и международной платежной системой VISA. За 2013 год выпущено 100 768 совместных карт «ВТБ24 – РЖД», из них 6 448 – действующим участникам программы.

► Дифференцированные по календарным периодам 2015 года индексы изменения тарифов на перевозки пассажиров в дальнем следовании в поездах АО «ФПК», следующих во внутригосударственном сообщении в вагонах СВ и купейных вагонах.

<i>Период индексации тарифов</i>	<i>Количество дней</i>	<i>Коэффициент индексации, в долях ед. (в %)</i>
1 января – 11 января	11	1,10 (+10%)
12 января – 19 февраля	39	0,90 (–10%)
20 февраля – 23 февраля	4	1,15 (+15%)
24 февраля – 5 марта	10	0,90 (–10%)
6 марта – 9 марта	4	1,15 (+15%)
10 марта – 29 апреля	51	0,90 (–10%)
30 апреля – 7 мая	8	1,15 (+15%)
8 мая – 9 мая	2	0,50 (–50%)
10 мая – 11 мая	2	1,15 (+15%)
12 мая – 29 мая	18	0,90 (–10%)
30 мая – 13 сентября	107	1,15 (+15%)
14 сентября – 23 декабря	101	0,90 (–10%)
24 декабря – 29 декабря	6	1,15 (+15%)
30 декабря – 31 декабря	2	1,20 (+20%)

- ▶ АО «ФПК» **осуществляет** деятельность по перевозке пассажиров железнодорожным транспортом общего пользования в поездах дальнего следования по территории Российской Федерации и в международном сообщении.
- ▶ Сфера ответственности ОАО «ФПК» **распространяется** на перевозки пассажиров по России поездами формирования других государств.
- ▶ **Особенностью перевозок** пассажиров в дальнем следовании является ярко выраженный и устойчивый характер неравномерности по календарным периодам года.
- ▶ **Минимальный** объём перевозок осуществляется, как правило, в феврале, а **максимальный** – в августе.
- ▶ **Пиковый спрос** на пассажирские перевозки наблюдается в период общегосударственных праздников и в преддверии выходных дней (пятница), во время проведения крупных спортивных мероприятий международного уровня и событий в регионах (например, форумы, юбилеи крупных городов, фестивали, концерты).

- ▶ Конкуренцию ОАО «ФПК» на рынке транспортных услуг **составляют** перевозчики альтернативных видов транспорта (авиационный и автомобильный транспорт, преимущественно междугородные автобусные перевозки) и железнодорожный транспорт (частные независимые перевозчики и ОАО «РЖД»).
- ▶ Наиболее сильной конкурентной угрозой для пассажирских железнодорожных перевозок в России, как и во всем мире, **являются** авиационные перевозки.
- ▶ Основными конкурентными преимуществами авиакомпаний **является**:
 - ▶ скорость и, как следствие, время доставки пассажиров;
 - ▶ отсутствие ценового регулирования;
 - ▶ более высокая ценовая, коммерческая и маркетинговая гибкость авиакомпаний.
- ▶ Менее значимой, но не менее существенной для железнодорожных пассажирских перевозок **является** конкуренция со стороны междугородных автобусных перевозок.
- ▶ Расписание движения автобусов **формируется** исходя из потребностей и спроса пассажиров, в то время как график движения пассажирских поездов дальнего следования **устанавливается** исходя из пропускных возможностей инфраструктуры.

► Авиационному и автомобильному транспорту пассажирский железнодорожный транспорт **может противопоставить**:

высокий уровень безопасности перевозок

универсальность и регулярность (всепогодность) перевозок

высокую провозную способность

доступную для большей части населения (дифференцированную по типам вагонов и категориям поездов) стоимость проезда

большой уровень комфорта в пути следования

Основными критериями выбора пассажирами вида транспорта являются:

безаварийность

цена

комфорт

сервис

скорость

удобство

точное соблюдение расписания

- ▶ В сфере внутрироссийских пассажирских железнодорожных перевозок АО «ФПК» является **естественным монополистом**.
- ▶ Независимые частные перевозчики и операторы **занимают** незначительную долю рынка, и их присутствие **распространяется** в основном на популярные маршруты (Москва – Санкт-Петербург, Москва – Нижний Новгород, Москва – Екатеринбург и пр.).
- ▶ Присутствие перевозчиков других государств на внутреннем рынке Российской Федерации **ограничено**.
- ▶ Поезда иностранного формирования **не составляют** значимой конкуренции поездам АО «ФПК» на внутрироссийских маршрутах.

С учётом тенденций развития транспортных услуг населению в России и за рубежом железнодорожный транспорт на рынке перевозок пассажиров в дальнейшем в обозримом будущем **будет находиться** под увеличивающимся конкурентным давлением со стороны авиакомпаний и автотранспорта.

- ▶ Существует **риск потери** существенной доли рынка дальних пассажирских перевозок.

Стратегия АО «ФПК»

- ▶ **Основная долгосрочная цель** направлена на повышение рентабельности бизнеса при увеличении выручки и обеспечении объёма пассажирских перевозок, соответствующего рыночному спросу во всех сегментах и степени государственного участия в регулируемом сегменте.
- ▶ При этом безусловным принципом работы **является** поддержание высокого уровня безопасности и качества услуг АО «ФПК».

Целевые ориентиры АО «ФПК»

→ Повышение качества и безопасности продукции и услуг

→ Имиджевое позиционирование как национального перевозчика и расширение клиентской базы компании

→ Построение системы управления на основе внедрения процессного подхода

→ Обеспечение безубыточной деятельности регулируемых видов деятельности

→ Повышение инвестиционной привлекательности

→ Повышение эффективности использования ресурсов

- ▶ **Автоматизация управления** пассажирскими перевозками обеспечивает повышение:
 - экономической эффективности;
 - оперативности взаимодействия между перевозчиком и ОАО «РЖД», а также согласованности их решений;
 - безопасности пассажирских перевозок за счёт усиления контроля над содержанием и ремонтом вагонного парка.

- ▶ В 2005 году на Корпоративном Web-портале (КВП) ОАО «РЖД» была создана **электронная площадка «Пассажирские перевозки»**.

- ▶ Электронная площадка «Пассажирские перевозки» – это **информационно-функциональный ресурс**, предназначенный для организации электронной коммерции в сети Интернет в сфере пассажирских перевозок на российских железных дорогах и предоставления пассажирам сервисных услуг онлайн.

Функциональность электронной площадки «Пассажирские перевозки»

Продажа билетов онлайн в сети Интернет по банковским картам («электронный билет»)

Предоставление информации о расписании движения поездов дальнего следования, наличии мест и стоимости билетов с визуализацией маршрута движения поезда на карте железных дорог

Резервирование мест на поезда дальнего следования для юридических лиц по договорам предоплаты

«Табло отправления и прибытия»: получение информации о фактическом отправлении и прибытии поездов дальнего следования на крупные вокзалах

Предоставление информации о движении поездов дальнего следования пользователям мобильных устройств

Предоставление информации о расположении пунктов продажи и выдачи билетов

- ▶ Новые технологии обслуживания пассажиров в рамках АСУ «Экспресс-3» в области информатизации справочно-информационного обслуживания позволяют широко предоставлять пассажирам информацию не только на вокзалах и в пунктах продажи, а и через сеть Интернет, мобильные сети, в офисы и домашние компьютеры.
- ▶ Система «Экспресс» – межгосударственная автоматизированная система управления продажей билетов и бронирования мест на поезда дальнего следования функционирует в едином информационном пространстве России, стран СНГ, Латвийской Республики, Литовской Республики, Эстонской Республики.
- ▶ Система «Экспресс-3» обеспечивает полную автоматизацию всех основных технологических процессов пассажирского хозяйства, что позволяет:
 - ▶ осуществлять оперативное управление использованием подвижного пассажирского состава;
 - ▶ осуществлять опережающее планирование перевозок пассажиров на промежуточных станциях по ходу следования поезда за счёт учёта конкретных номеров мест по всему маршруту следования поезда;
 - ▶ обеспечить продажу в мужские - женские купе;
 - ▶ вести продажу в вагоны с сервисными услугами;
 - ▶ увеличить период срока резервирования с 45 до 63 суток;
 - ▶ осуществлять возврат билетов по номеру бланка с контролем информации по аналитической базе данных (АБД);
 - ▶ считывать штриховой код ручным сканером при возврате билета;
 - ▶ вести автоматический контроль номеров проездных документов при печати по штриховому коду.

► **Дочерние общества АО «ФПК»:**

► **ООО «Напитки ТрансСервис»** – дочернее общество АО «ФПК» (доля участия – 51%), созданное в целях построения новой системы обеспечения пассажиров в пути следования напитками стандартного ассортимента и качества.

Основным видом деятельности ООО «НТС» является организация поставок алкогольных и безалкогольных напитков в вагоны-рестораны АО «ФПК»; в пункты снабжения проводников филиалов АО «ФПК»; независимым операторам; операторам бортового сервиса высокоскоростных поездов «Сапсан».

► **Группа компаний «Трэвел-Тур»** – туристический холдинг, основная деятельность которого направлена на организацию и развитие железнодорожного туризма.

В структуру холдинга входят ООО «Трэвел-Тур», ООО «РЖД Тур» и ООО «РТК».

В 2013 году было принято решение о переименовании ООО «РЖД- Трэвел» в ООО «Трэвел-Тур» и ООО «РЖД Тур Корпорейт» в ООО «РТК».

Основными видами деятельности Группы компаний «Трэвел-Тур» являются: деятельность туристических операторов; деятельность туристических агентов; организация группового и индивидуального туризма; организация корпоративного обслуживания.

► **ОАО «ФПК-Логистика»** – дочернее общество АО «ФПК» (доля участия – 54 %), созданное в целях извлечения прибыли посредством предоставления услуг по перевозке грузобагажа.

К основным видам деятельности ОАО «ФПК-Логистика» относятся: организация перевозок грузобагажа; экспедирование грузобагажа; предоставление вагонов в аренду.

- ▶ **Стратегической целью** ОАО «ФПК-Логистика» является достижение доли рынка грузобагажных перевозок в 10%, что оценивается в отправлении 20 вагонов ежедневно.
- ▶ **Задачами** ОАО «ФПК-Логистика» на среднесрочную перспективу являются:
 - ▶ разработка готовых логистических решений и комплекса дополнительных сервисных услуг,
 - ▶ расширение клиентской базы и повышение лояльности клиентов к компании,
 - ▶ разработка и внедрение новых технологий для повышения эффективности внутренних процессов между подразделениями компании, а также между компанией и контрагентами.
- ▶ ОАО «ФПК-Логистика» на данный момент является одним из самых крупных владельцев собственного подвижного состава – багажных вагонов.
- ▶ Количество перевезенного ОАО «ФПК-Логистика» грузобагажа по итогам 2013 года составило более 20 тыс. тонн (31% в общем количестве перевезённых грузов АО «ФПК»).

АО ТК «Гранд Сервис Экспресс»



- ▶ АО ТК «Гранд Сервис Экспресс» была образована в 2002 году и стала первой в России транспортной компанией, получившей лицензию МПС России за № 0001-ПП на право осуществления перевозок пассажиров железнодорожным транспортом.
- ▶ С момента создания компания специализировалась на чартерных перевозках VIP-пассажиров.
- ▶ Сегодня бизнес-стратегия АО ТК «Гранд Сервис Экспресс» нацелена на освоение новых регулярных, туристических и индивидуальных маршрутов.



ЗАО «ТрансКлассСервис»



- ▶ ЗАО «ТрансКлассСервис» было образовано в 2006 году.
- ▶ ЗАО «ТКС» занимается регулярными пассажирскими перевозками в дальнем следовании, предоставляя своим пассажирам комфорт и широкий спектр услуг в пути следования.
- ▶ Компания имеет собственный парк вагонов, отличающихся высокотехнологичностью и повышенной комфортабельностью.
- ▶ Более 140 вагонов принадлежности ЗАО «ТКС» курсируют в составах фирменных поездов 16 направлений.
- ▶ ЗАО «ТКС» оказывает услуги по комплексному обслуживанию пассажиров в пути следования.
- ▶ Головной офис ЗАО «ТКС» расположен в Москве.
- ▶ Функционирует сеть региональных представительств в следующих городах: Волгоград, Кисловодск, Саратов, Ульяновск, Белгород, Пенза, Ижевск, Киров, Казань.

ЗАО «ТрансКлассСервис»



► Классы обслуживания:

1Б «Бизнес ТК»	Вагон СВ повышенной комфортности (питание: ужин и завтрак, напитки, санитарно-гигиенический набор, тапочки, печатные издания, постельные принадлежности). Наличие установки кондиционирования воздуха, биотуалетов, гигиенического душа, двух ж/к мониторов в купе, индивидуальных розеток 220V и сейфов.
1У Стандарт	Вагон СВ с услугами (питание: ужин, напитки, санитарно-гигиенический набор, тапочки, печатные издания, постельные принадлежности). Наличие установки кондиционирования воздуха, биотуалетов, гигиенического душа, двух ж/к мониторов в купе, индивидуальных розеток 220V и сейфов.
1Л	Вагон СВ (санитарно-гигиенический набор, тапочки, печатные издания, постельные принадлежности). Наличие установки кондиционирования воздуха, биотуалетов, гигиенического душа, ж/к мониторов в купе, индивидуальных розеток 220V и сейфов.
2Т «Эконом ТК»	Вагон купе повышенной комфортности (питание: ужин и завтрак, напитки, санитарно-гигиенический набор, тапочки, печатные издания, постельные принадлежности). Наличие установки кондиционирования воздуха, биотуалетов, гигиенического душа, ж/к монитора в купе, индивидуальных розеток 220V. Наличие сейфов не гарантировано.
2У Стандарт	Вагон купе с услугами (питание: ужин, санитарно-гигиенический набор, тапочки, печатные издания, постельные принадлежности). Наличие установки кондиционирования воздуха, биотуалетов, гигиенического душа, ж/к монитора в купе, индивидуальных розеток 220V. Наличие сейфов не гарантировано.
2Л	Вагон купе (санитарно-гигиенический набор, печатные издания, постельные принадлежности). Наличие установки кондиционирования воздуха, биотуалетов, гигиенического душа, ж/к монитора в купе, индивидуальных розеток 220V. Наличие сейфов не гарантировано.
3У	Плацкартный вагон (санитарно-гигиенический набор, постельные принадлежности). Наличие установки кондиционирования воздуха, биотуалетов, гигиенического душа, розеток 220V, система видеонаблюдения в вагоне.

ООО «Тверской экспресс»

- ▶ Железнодорожная пассажирская компания «Тверской экспресс» была образована в 2003 году, как независимый перевозчик, с целью предоставления услуг по перевозке и обслуживанию пассажиров на железнодорожном транспорте.
- ▶ ООО «Тверской экспресс» осуществляет регулярные железнодорожные пассажирские перевозки по маршруту «Москва – Санкт-Петербург – Москва» поездом «Мегаполис».
- ▶ В настоящее время парк компании состоит из 36 вагонов производства ОАО «Тверской вагоностроительный завод» 2006-2007 годов выпуска.



Дирекция скоростного сообщения – филиал ОАО «РЖД»

- ▶ Основные направления деятельности:
- ▶ организация пассажирского скоростного и высокоскоростного сообщения с использованием подвижного состава нового поколения;
- ▶ обслуживание пассажиров, эксплуатация и техническое обслуживание поездов;
- ▶ подготовка кадров для обеспечения скоростных и высокоскоростных поездов;
- ▶ организация продажи билетов, осуществление мероприятий по снижению себестоимости перевозок.

Скоростное и высокоскоростное движение

- ▶ Организация скоростного и высокоскоростного движения в рамках холдинга «РЖД» – инновационный шаг в развитии железнодорожного транспорта в России.
- ▶ При реализации таких проектов ОАО «РЖД» исходит из наличия потребности в существенном ускорении железнодорожных коммуникаций между крупнейшими агломерациями России для сохранения конкурентоспособности перевозок, значительной социально-экономической эффективности реализации подобных проектов, необходимости ликвидации технологического отставания от зарубежных железных дорог.
- ▶ Развитие скоростного и высокоскоростного сообщения определено Программой развития скоростного и высокоскоростного движения на сети железных дорог ОАО «РЖД» на перспективу до 2020 года и Стратегией развития железнодорожного транспорта в Российской Федерации до 2030 года.

Скоростное и высокоскоростное движение

► Первоочередные проекты развития скоростного и высокоскоростного движения:

1. начало проектирования и строительно-монтажных работ по проекту ВСМ Москва – Санкт-Петербург со сроком окончания в 2017 году;

2. организация скоростного пассажирского движения с максимальной скоростью 160 км/ч на направлениях:

- Москва – Курск с возможным дальнейшим продлением до Сочи и Крыма;
- Москва – Смоленск – Красное – Минск с продлением до Варшавы и Берлина;
- Москва – Суземка – Киев;
- Москва – Ярославль;
- Омск – Новосибирск.

Скоростное и высокоскоростное движение

► **Дополнительные факторы развития скоростного и высокоскоростного движения:**

- увеличение транспортной доступности районов страны, рост мобильности населения;
- укрепление социально-территориальной целостности Российской Федерации;
- увеличение конкурентоспособности транспортной сети России на мировом рынке транспортных услуг;
- миграция населения из трудоизбыточных районов страны в районы строительства и эксплуатации новых железных дорог;
- повышение культуры и образованности жителей районов, тяготеющих к новым железным дорогам, за счёт расширения возможностей общения;
- увеличение возможностей транспортного передвижения для населения регионов, тяготеющих к новым линиям;
- появление дополнительных возможностей для привлечения в регионы инвестиций, включая иностранные;
- интеграция регионов тяготения и расширение торгового обмена.

Скоростное и высокоскоростное движение

► Выполненное с учётом мирового опыта сравнение перспективного пассажиропотока при организации скоростного и высокоскоростного движения показывает, что при строительстве специализированной высокоскоростной железнодорожной магистрали с максимальной скоростью до 400 км/ч возможен прирост пассажиропотока в 2 раза за счёт резкого увеличения конкурентоспособности железнодорожного транспорта и соответствующего привлечения пассажиропотока с альтернативных видов транспорта.

Скоростное и высокоскоростное движение

► **Высокоскоростные поезда Velaro RUS («Сапсан»)**

Главным итогом реализации Программы развития скоростного и высокоскоростного движения на сети железных дорог стал ввод в коммерческую эксплуатацию высокоскоростных электропоездов производства немецкой Компании «Сименс АГ» Velaro RUS, получивших в России имя «Сапсан».

Конструкционная скорость электропоездов составляет 300 км/ч, эксплуатационная – 250 км/ч.

ВЫСОКОСКОРОСТНОЙ ЭЛЕКТРОПОЕЗД VELARO RUS (САПСАН) ДЛЯ ЛИНИИ САНКТ-ПЕТЕРБУРГ – МОСКВА – НИЖНИЙ НОВГОРОД



Количество поездов:
4-односистемных, 3кВ
4-двухсистемных, 3кВ, 25кВ

Ввод в коммерческую эксплуатацию:
Москва – Санкт-Петербург 17 декабря 2009 года
Москва – Нижний Новгород 30 июля 2010 года

Время хода:
С-Петербург – Москва 3ч.45мин.
Москва – Н.Новгород 3ч.55мин.



Санкт-Петербург

L = 650 км



Москва

L = 442 км



Нижний-Новгород

Итоги эксплуатации электропоездов «САПСАН»

Санкт-Петербург – Москва:

- ✓ 8 пар поездов в сутки
- ✓ максимальная скорость – 250 км/ч

Москва – Нижний Новгород:

- ✓ 2 пары поездов в сутки
- ✓ максимальная скорость – 160 км/ч

- ✓ с начала эксплуатации перевезено пассажиров (по состоянию на 31.12.2011 г. – 4 773 936 в том числе в 2011 г. – 2 804 072)
- ✓ выполнение графика движения с начала эксплуатации (по состоянию на 31.12.2011 г.) – 99,4 % в том числе в 2011 г. – 99,4 %

Скоростное и высокоскоростное движение

► Электропоезда «Аллегро»

ОАО «РЖД» совместно с Финскими железными дорогами создано совместное предприятие «Ой Карелиан Трейнс Лтд», которое на основе проведённого международного тендера закупило у лмпании «Альстом» 4 семивагонных электропоезда двойного питания Pendolino Sm6 с конструкционной скоростью 220 км/ч и вместимостью 344 посадочных места.

СКОРОСТНОЙ ЭЛЕКТРОПОЕЗД PENDOLINO SM6 (АЛЛЕГРО) ДЛЯ ЛИНИИ САНКТ-ПЕТЕРБУРГ - ХЕЛЬСИНКИ



Количество поездов:

4-двухсистемных, 3кВ, 25кВ

Начало коммерческой эксплуатации:

12 декабря 2010 г.

Время хода:

Санкт-Петербург - Хельсинки 3 ч 30 мин.



Россия,
Санкт-Петербург



L = 415 км



Финляндия,
Хельсинки

Итоги эксплуатации электропоездов «АЛЛЕГРО»

Санкт-Петербурга - Хельсинки:

- ✓ 4 пары поездов в сутки
- ✓ максимальная скорость - 220 км/ч
- ✓ с начала эксплуатации перевезено пассажиров (по состоянию на 31.12.2011 г.) - **312 830** в том числе в 2011 г. - **299 387**
- ✓ выполнение графика движения с начала эксплуатации (по состоянию на 31.12.2011 г.) - **96,9%** в том числе в 2011 г. - **97,4%**

Документы о пассажирских перевозках перевозок

Положение о лицензировании перевозок пассажиров и багажа железнодорожным транспортом

(Постановление Правительства РФ от 21 марта 2012 г. №221)

- ▶ Положение устанавливает порядок лицензирования деятельности по перевозкам железнодорожным транспортом пассажиров, осуществляемым юридическими лицами и индивидуальными предпринимателями.
- ▶ Лицензирование деятельности по перевозкам железнодорожным транспортом пассажиров осуществляется Федеральной службой по надзору в сфере транспорта и её территориальными органами.
- ▶ В состав лицензируемой деятельности входят следующие осуществляемые на железнодорожных путях общего пользования и между железнодорожными станциями, открытыми для выполнения соответствующих операций, виды работ и услуг:
 - а) перевозки в пригородном сообщении;
 - б) перевозки в дальнем следовании пассажирскими поездами;
 - в) перевозки в дальнем следовании скорыми поездами;
 - г) перевозки в дальнем следовании скоростными поездами.

Документы о пассажирских перевозках перевозок

Правила оказания услуг по перевозкам на железнодорожном транспорте пассажиров, а также грузов, багажа и грузобагажа для личных, семейных, домашних и иных нужд, не связанных с осуществлением предпринимательской деятельности

(Постановление Правительства РФ от 2 марта 2005 г. №111)

- ▶ Правила регулируют отношения, возникающие между перевозчиками и физическими лицами – пассажирами, грузоотправителями (отправителями) и грузополучателями (получателями) при оказании услуг по перевозкам на железнодорожном транспорте пассажиров, а также грузов, багажа и грузобагажа для личных, семейных, домашних и иных нужд, не связанных с осуществлением предпринимательской деятельности.
- ▶ При оказании услуг всем пользователям предоставляются одинаковые условия обслуживания и оплаты оказанных услуг.
- ▶ Законодательством Российской Федерации и законодательством субъектов Российской Федерации отдельным категориям пользователей услугами могут быть предоставлены иные условия оплаты оказанных услуг.
- ▶ В соответствии с договором перевозки пассажира перевозчик обязан перевезти пассажира в пункт назначения с предоставлением ему места в поезде, а в случае сдачи пассажиром багажа – доставить багаж в пункт назначения и выдать его управомоченному на получение багажа лицу.
- ▶ В соответствии с договорами перевозки груза, грузобагажа перевозчик обязан доставить вверенный ему грузоотправителем (отправителем) груз, грузобагаж в пункт назначения и выдать его управомоченному на получение груза, грузобагажа лицу.
- ▶ Пассажир обязан оплатить согласно установленным тарифам свой проезд, провоз багажа (в случае его сдачи), а грузоотправитель (отправитель) – провоз груза, грузобагажа.

Документы о пассажирских перевозках перевозок

Положение о порядке организации продажи проездных документов (билетов) на поезда дальнего следования (Распоряжение ОАО «РЖД» от 17 декабря 2007 г. №2369р)

- ▶ Положение определяет порядок организации продажи проездных документов (билетов) на поезда дальнего следования.

Документы о пассажирских перевозках перевозок

Санитарные правила по организации пассажирских перевозок на железнодорожном транспорте (СП 2.5.1198-03)
(Постановление Главного государственного санитарного врача РФ от 4 марта 2003 г. №12)

- ▶ Санитарные правила распространяются на комплекс стационарных объектов и подвижной состав железнодорожного транспорта, составляющих систему обеспечения пассажирских перевозок.

Документы о пассажирских перевозках перевозок

Правила перевозок пассажиров, багажа и грузобагажа на федеральном железнодорожном транспорте

(Приказ Ммнтранса России от 19 декабря 2013 г. №473)

- ▶ Правила содержат нормы, обязательные для перевозчиков, владельцев инфраструктур, пассажиров, отправителей, получателей, юридических и физических лиц, и устанавливают условия перевозок пассажиров, ручной клади, багажа, грузобагажа.

Спасибо за внимание

